

-
**Принят на заседании
Педсовета №1
от «30» 08.2021**

**УТВЕРЖДЮ:
Заведующий
«Детскийсад «Серло»с.Гехи
_____М.М.Мерзаева
Приказ №11
От «23» 08.2021**

**ОТЧЕТ О РЕЗУЛЬТАТАХ
САМООБСЛЕДОВАНИЯМУНИЦИПАЛЬНОГО
БЮДЖЕТНОГО ДОШКОЛЬНОГО ОБРАЗОВАТЕЛЬНОГО
УЧРЕЖДЕНИЯ
«ДЕТСКИЙ САД «СЕРЛО» С.ГЕХИ УРУМАРТАНОВСКОГО
МУНИЦИПАЛЬНОГО РАЙОНА
За 2020 учебный год**

Гехи 2021 г

ВЕДЕНИЕ

Настоящий отчет подготовлен по результатам проведения самообследования, согласно требованиям федерального законодательства, которое обязывает образовательные организации ежегодно осуществлять процедуру самообследования и размещать соответствующий отчет на сайте организации (статья 28 Федерального закона от 29 декабря 2012 г. № 273-ФЗ «Об образовании в Российской Федерации»

(с изменениями и дополнениями)).

Самообследование проводилось в соответствии с требованиями приказов Министерства образования и науки РФ от 14 июня 2013 г. № 462 «Об утверждении Порядка проведения самообследования образовательной организацией» и от 10 декабря 2013 г. № 1324 «Об утверждении показателей деятельности образовательной организации, подлежащей самообследованию».

-

№ п/п	Содержание
1.	Оценка образовательной деятельности
1.1.	Общая характеристика дошкольного образовательного учреждения
1.2.	Правоустанавливающие документы
1.3.	Документация дошкольного образовательного учреждения
1.4.	Документация, касающаяся трудовых отношений
2.	Система управления организации
3.	Содержание и качество подготовки воспитанников
4.	Оценка организации учебного процесса
5.	Качество кадрового обеспечения
6.	Качество учебно-методического обеспечения
7.	Качество материально-технического обеспечения
8.	Внутренняя система оценки качества образования
9.	Анализ показателей деятельности организации

1. Оценка и организация образовательной деятельности.

1.1. Общая характеристика дошкольного образовательного учреждения.

Полное наименование	Муниципальное бюджетное дошкольное образовательное учреждение детский сад общеразвивающего вида «Серло»
Год ввода в эксплуатацию	29.01. 2015 год
Адрес	366511ЧР Урус-Мартановский район, с. Гехи Ул. Кольцевая , 104
Уровень образования	дошкольное образование
Языки, на которых осуществляется образование (обучение)	русский язык, чеченский язык
Режим работы	годовой цикл: круглогодично режим работы групп: 12 часов при пятидневной рабочей неделе
	время работы: Понедельник – пятница: с 07.00 до 19.00
Заведующий	МерзаеваМадинаМухтановна
Адрес электронной почты	serlogehi@mail.ru
Адрес сайта	http://mbdou-serlo.do95.ru
Количество групп:	8
Количество воспитанников:	300

Муниципальное бюджетное дошкольное образовательное учреждение детский сад «Серло» открыто в 2015году.

-
ДОУ расположено по адресу: 366511 ЧР Урус-Мартановский район, с. Гехи, ул. Кольцевая, 104

Это типовое здание, яркие игровые площадки для 8 возрастных групп, игровая площадка, помещения, обустроенные эстетично, практично.

В ближайшем окружении: МБДОУ «Гехи СОШ №3», администрация села. Проект здания адаптирован к местным климатическим и экологическим условиям. Здание и оборудование ДОУ отвечает требованиям техники безопасности, требованиям Госпожнадзора, СанПиН.

Установлен необходимый режим функционирования учреждения (водоснабжения, освещения, отопления и пр.).

Комплектование групп. 2020-2021 учебного года функционирует 8 возрастных групп, численность 300 детей.

Группы сформированы по возрастному принципу.

Прием детей в детский сад осуществляется на основании путевки МУ УДО Урус-Мартановского района, медицинского заключения, заявления и документов, удостоверяющих личность одного из родителей (законных представителей).

Характеристика воспитанников ДОУ

Общая численность воспитанников					
Годы	Количество групп	Возраст	Количество воспитанников	Количество мальчиков	Количество девочек
2020-2021	8	3-7 лет	300	158	142

1.2. Правоустанавливающие документы:

1.2.1. Лицензия на осуществление образовательной деятельности от «23» июня 2015 г. № 2014, серия 20 Л 02 № 0000372

1.2.2. Наличие и реквизиты документов о создании образовательного учреждения Имеется:

- Распоряжение Правительства ЧР от 18.09.2008 №453-р «О создании муниципального дошкольного образовательного учреждения дошкольного образования «Детский сад» в с. Гехи.

1.2.3. Наличие свидетельств (о внесении записи в Единый государственный реестр юридических лиц; ОГРН 1152036000511

-

**о постановке на учет в налоговом органе юридического лица, о внесении в реестр имущества (здание, земля) ИНН 2010006608
КПП 201001001**

1.3. Документация дошкольного образовательного учреждения.

- устав учреждения;
- программа развития учреждения;
- образовательная программа;
- приказы и распоряжения заведующего учреждения;
- локальные акты;
- коллективный договор;
- годовой план работы учреждения;
- инструкции по технике безопасности;
- инструкции по охране труда работников учреждения;

1.4. Документация, касающаяся трудовых отношений.

книга учёта трудовых книжек работников, личные дела работников;

- приказы по личному составу, книга регистрации приказов по личному составу;
- трудовые договоры с работниками и дополнительные соглашения к трудовым договорам;
- коллективный договор;
- правила внутреннего трудового распорядка;
- штатное расписание дошкольного образовательного учреждения (соответствует установленным требованиям, структура и штатная численность в соответствии с Уставом);
- - должностные инструкции работников;
- - журналы проведения инструктажа.

2. Система управления дошкольного образовательного учреждения

Управление в учреждении строится на основе принципов единоначалия и коллегиальности и осуществляется в соответствии с законодательством Российской Федерации и Чеченской Республики.

-
- общим собранием,
- представительским советом,
- педагогическим советом,
- родительским комитетом.

1 структура: общественное управление

Общее собрание представляет трудовой коллектив учреждения.

Компетенция общего собрания:

- разработка и принятие локальных актов, касающихся педагогических работников;
- разработка и принятие локальных актов, затрагивающих интересы всех работников Учреждения;
- утверждает положение об общем собрании.

Представительский совет

Совет ДООУ - является представительным органом самоуправления всех участников образовательного процесса, постоянно действующим выборным представительным органом ДООУ для рассмотрения вопросов, отнесенных к его компетенции.

Основной целью создания Совета ДООУ является – содействие осуществлению управленческих начал, развитию инициативы коллектива, реализации прав ДООУ в решении вопросов, способствующих организации образовательного процесса и финансово-хозяйственной деятельности, расширению коллегиальных, демократических форм управления, и воплощение в жизнь государственно-общественных принципов управления.

Педагогический совет

К компетенции педагогического совета относятся:

- обеспечение коллегиальности в решении вопросов организации образовательного процесса;
- выбор и анализ работы, программ воспитания и обучения детей;
- рассмотрение и обсуждение методических направлений работы с детьми в различных группах, а также все вопросы содержания, методов и форм воспитательного и образовательного процесса;
- утверждение годового плана учреждения;

-
- рассмотрение вопросов повышения квалификации и переподготовки кадров;
- организация дополнительных образовательных услуг;
- осуществление контроля выполнения воспитательно-образовательной деятельности учреждения.

Родительский комитет

- обсуждает Устав учреждения и вносимые в него изменения и дополнения; - заслушивает отчеты заведующего о создании условий для реализации общеобразовательных программ в Учреждении;
- участвует в подведении итогов деятельности Учреждения за учебный год по вопросам работы с родительской общественностью;
- принимает участие в планировании и реализации работы по охране прав и интересов воспитанников и их родителей (законных представителей) во время педагогического процесса в Учреждении; содействует организации совместных с родителями (законными представителями) мероприятий в Учреждении - родительских собраний, родительских клубов, Дней открытых дверей и др.;
- оказывает посильную помощь Учреждению в укреплении материально-технической базы, благоустройству его помещений, детских площадок и территории силами родительской общественности.

2 структура – административное управление.

1 уровень – заведующий.

Руководство деятельностью ДОО осуществляет заведующий, который назначается на должность и освобождается от должности Учредителем. Заведующий осуществляет непосредственное руководство детским садом и несет ответственность за деятельность учреждения.

К компетенции заведующего относятся вопросы осуществления текущего руководства деятельностью Учреждения, за исключением вопросов, отнесенных федеральными законами или Уставом к компетенции Учредителя Учреждения, Наблюдательного Совета Учреждения или иных органов Учреждения.

2-уровень:

-

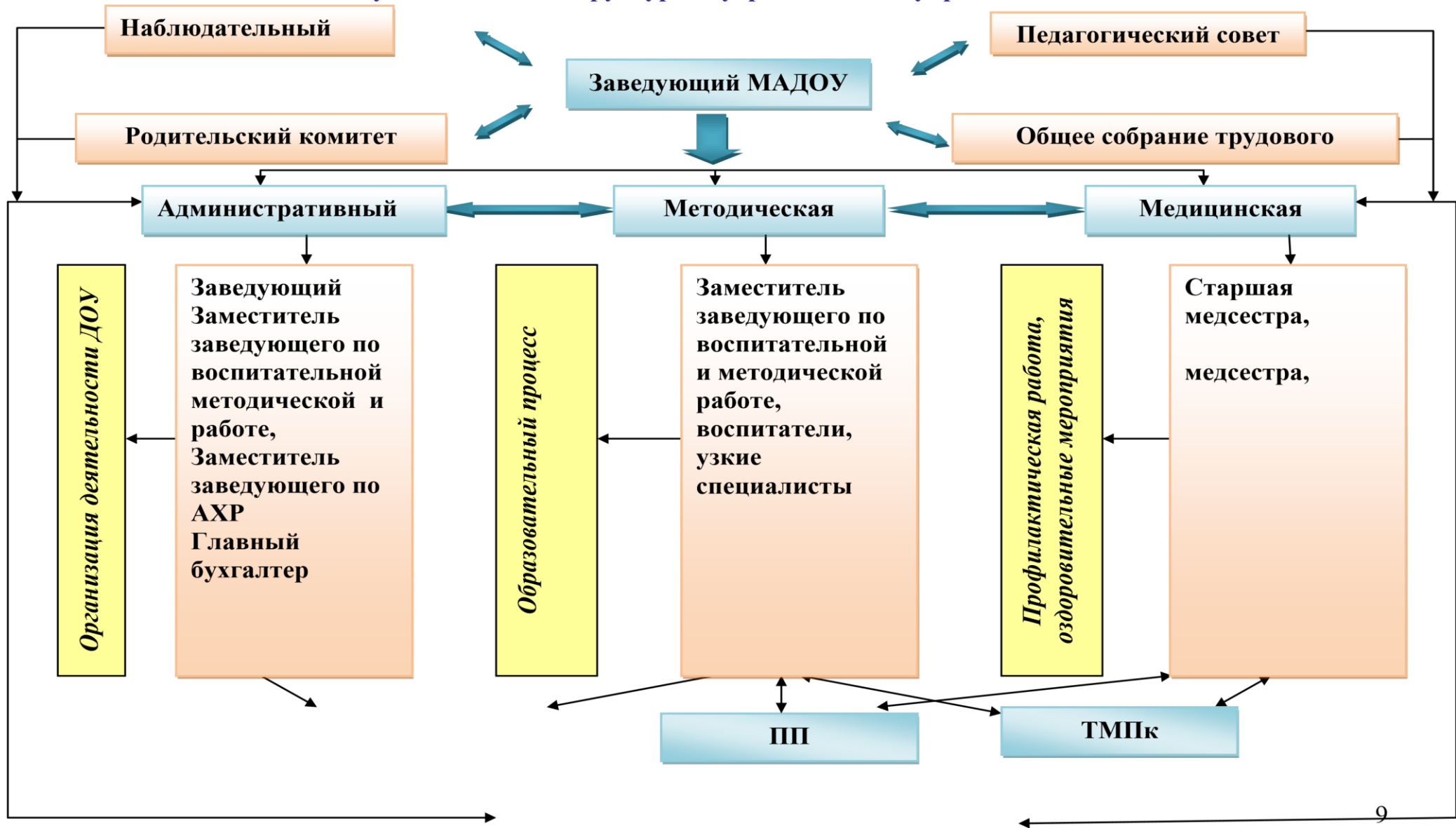
-заместитель заведующей воспитательной и методической работе, -
заместитель заведующего по административной и хозяйственной работе. 3-
уровень:

- шеф-повар.

В дошкольном образовательном учреждении создана система управления в соответствии с целями и содержанием работы учреждения.

Структура управления представлена на схеме.

Функциональная структура внутрисадовского управления



3. Содержание и качество подготовки воспитанников

Образовательная деятельность в детском саду регламентируется основной образовательной программой дошкольного образования, годовым планом работы, учебным планом, расписанием образовательной деятельности. Реализация основной образовательной программы осуществляется в соответствии с федеральными государственными образовательными стандартами дошкольного образования.

Содержание образовательной деятельности выстроено в соответствии с основной образовательной программой «От рождения до школы» под редакцией Н.Е. Вераксы, Т.С.Комаровой, М.А.Васильевой. Ведущие цели **Программы** – создание благоприятных условий для полноценного проживания ребенком дошкольного детства, формирование основ базовой культуры личности, всестороннее развитие психических и физических качеств в соответствии с возрастными и индивидуальными особенностями, подготовка к жизни в современном обществе, к обучению в школе, обеспечение безопасности жизнедеятельности.

В основу организации образовательной деятельности определен комплексно-тематический принцип с ведущей игровой деятельностью. Решение программных задач осуществляется в разных формах совместной деятельности взрослых и детей, а также совместной деятельности детей. Образовательная деятельность в детском саду строится, прежде всего, на индивидуальном подходе к детям, создании благоприятного микроклимата в группе на основе интересного диалогического общения.

Охрана и укрепление здоровья

Особое место отводится здоровьесберегающей деятельности, которая обеспечивает направленность образовательного процесса. Реализация образовательных задач осуществляется в тесной взаимосвязи с оздоровительными задачами. В процессе образовательной деятельности используются элементы здоровьесберегающих технологий, что способствует воспитанию интереса ребенка к процессу обучения, повышает познавательную активность, улучшает психо – эмоциональное самочувствие и здоровье ребенка.

В ДОУ применяется комплекс средств и мероприятий, направленных на укрепление психофизического и психологического здоровья детей, развития физических качеств:

- Обеспечение здорового образа жизни (гибкий, щадящий режим, сбалансированное питание, соблюдение нагрузки, физические

нагрузки, гимнастика: утренняя, дыхательная, артикуляционная, для глаз).

-Самостоятельная двигательная активность, образовательная деятельность по физической культуре.

-Гигиенические и водные процедуры, закаливание.

-Активный отдых (спортивные развлечения, досуги, дни здоровья, совместные праздники и образовательная деятельность по физической культуре).

-Световоздушные ванны (проветривание помещений, прогулки на свежем воздухе, прием детей на улице, обеспечение температурного режима).

-Музыкальная терапия (музыкальное сопровождение режимных моментов, утренней гимнастики, праздники, развлечения, использование музыкальных игрушек и инструментов в совместной деятельности).

-Психогимнастика (игры и упражнения на развитие эмоциональной сферы, снятие отрицательных эмоций, индивидуальная работа с детьми).

Организация коррекционной работы.

Работа психологической службы ДОУ ведется по следующим направлениям деятельности: диагностической, профилактической, коррекционной, консультативной.

Приоритетной деятельностью педагога - психолога можно считать психологическое сопровождение детей, а также адаптация детей младшего возраста.

Подготовка к школьному обучению

Вопрос преемственности детского сада и школы решается через обеспечение содержательного единства образовательной деятельности.

Между детским садом и МБДОУ «Гехи СОШ №3» традиционно сложились отношения по преемственности по обеспечению успешной адаптации и социализации выпускников ДОУ. Важным аспектом совместной деятельности является формирование у дошкольников положительного отношения к школе, как мотивационного компонента готовности к школе. Это осуществляется посредством организации совместных мероприятий и экскурсий со школой, встреч с учителями начальных классов, бывшими выпускниками детского сада, организация праздников, посвящённых выпуску в школу и т.д.

Методическую работу координируют совместные родительские собрания, педагогические советы, участниками которых являются учителя, воспитатели, педагог-психолог.

Работа с родителями

Важным направлением деятельности ДООУ является работа с семьей. В системе работы с родителями решаем следующие задачи:

- повышение педагогической культуры родителей;
- привлечение родителей в образовательную деятельность;
- вооружение родителей психолого – педагогическими знаниями через психологические тренинги, консультации, семинары.

За период учебного года проведены следующие мероприятия с родителями: общие и родительские собрания, для воспитанников и родителей старших групп по ПДД, организована встреча двух групп «Мама, папа и я – спортивная семья», совместные с родителями физкультурные занятия «Вместе с папой, вместе с мамой физкультурой я дружу», с играми в средних и старших группах.

Организация развивающей предметно-пространственной среды

Одним из условий обеспечения образовательной деятельности является создание предметной развивающей среды, обеспечивающей полноценное физическое, эстетическое, познавательное и социальное развитие детей.

В учреждении функционирует 8 групп, которые оснащены учебно-методическими и дидактическими пособиями согласно образовательных областей общеобразовательной программы: различные виды конструкторов, предназначенные для развития логико-математических и конструктивных действий детей, наборы детской игровой модульной мебели. В групповых комнатах оборудованы зоны: книжная, изобразительной и творческой деятельности детей, патриотической, экологической направленности, трудового воспитания. Зонирование уголков оснащено оборудованием согласно требованиям.

4. Оценка организации учебного процесса

Учебный план позволяет в ходе образовательного процесса решать задачи по созданию условий для получения дошкольного образования в группах общеразвивающей направленности. Учебный план ориентирован на 36 учебных недель в год.

В учебном плане, в соответствии с требованиями ФГОС ДО, представлена вариативная (не менее 80%) и инвариативная часть (не более 20%). Образовательная программа ДОУ отражает в себе взаимодействие со всеми участниками образовательного процесса (детьми, педагогами, родителями). В учебном плане, в необходимом объеме отражены образовательные области в соответствии с ФГОС ДО, количество учебного времени, отводимого на их освоение.

В режиме дня групп в соответствии с ФГОС ДО уделяется время для организации непосредственной образовательной деятельности воспитателя с детьми, образовательной деятельности в режимных моментах, самостоятельной деятельности детей.

Содержание образовательной программы ДОУ, рабочих программ педагогов отвечает ФГОС ДО: построено на комплексно-тематическом принципе организации образовательного процесса с учетом интеграции образовательных областей, что позволяет обеспечивать развитие основных интегративных качеств у дошкольников.

Непосредственно образовательная деятельность ведется в соответствии с годовым календарным графиком ДОУ, учебным планом ДОУ осуществляется воспитателями группы.

5. Качество кадрового обеспечения

Укомплектованность педагогами согласно штатному расписанию. Согласно штатному расписанию на 2019-2020 учебный год детский сад укомплектован педагогами на 100%.

Всего в дошкольном учреждении работают 26 педагогов, из них руководящий состав-2; 14- воспитателей, 2 музыкальный руководитель, 2 педагог-психолог, пед.доп.образования-2,инстр.по ФИЗО-2

Распределение педагогического состава по возрасту:

- в возрасте 25-29-10чел.;
- в возрасте 30-39-7 чел.;
- в возрасте 40-44-3 чел.;
- в возрасте 50-54-2 чел.

Распределение педагогического состава по педагогическому стажу работы:

- от 5-10 лет-18 чел.;
- от 15-20 лет-2 чел.;
- от 20 и более-4 чел.

Повышение квалификации педагогических работников.

В образовательной организации сложилась система повышения квалификации педагогов. Составлен перспективный план повышения квалификации через курсовую подготовку сроком на 5 лет, который ежегодно уточняется и корректируется. Каждый педагог имеет возможность не реже одного раза в пять лет пройти курсовую подготовку. При этом обучение осуществляется и за счёт бюджетных, и внебюджетных, и личных средств.

Сведения о повышении квалификации педагогических работников

Всего педагогов	прошли ПК в 2019-2020уч.г.
26	68(95%)

Качественная характеристика педагогического состава

Распределение по уровню образования:

- высшее -12 чел;
- Ср./спец.- 14 чел.

Распределение по уровню квалификационной категории:

- высшая - чел.;
- первая- чел.;
- базовая-26 чел.

Профессионализм педагогов позволяет организовывать стабильный образовательный процесс и обеспечивать высокое качество образования.

6. Учебно-методическое обеспечение.

Учебно-методическое обеспечение соответствует реализации основной общеобразовательной программы дошкольного образования в соответствии ФГОС дошкольного образования. За 2020-2021 учебный год значительно обновилась развивающая предметно-пространственная среда во всех группах, увеличилось количество наглядных пособий для всех групп. Создана аудио- и видеотека для музыкального развития детей.

8. Качество материально-технического обеспечения

ДОУ расположено в благоприятном месте, в 2-х этажном типовом помещении. Проект здания адаптирован к местным климатическим и экологическим условиям.

Здание и оборудование ДОУ отвечает требованиям техники безопасности, требованиям Госпожнадзора, СанПиН. Установлен необходимый режим функционирования учреждения (водоснабжения, освещения, отопления и пр.). На территории имеется хозяйственная зона.

Площадь территории детского сада составляет 6500м², территория огорожена и хорошо озеленена различными породами деревьев, кустарников и многолетних цветов.

На территории расположены 8 прогулочных участков и спортивная площадка. Участки оснащены стационарным игровым оборудованием, отделены друг от друга зелеными насаждениями. В летнее время года разбиваются клумбы и цветники, имеются ландшафтные фигуры.

Общая площадь всех помещений детского сада составляет 2317,9 м².

Размеры учебных помещений, мебель соответствует количеству и возрасту воспитанников, имеются компьютеры, определенный комплекс учебных пособий.

Обеспеченность мебелью и посудой составляет 100%, состояние и маркировка соответствует санитарно – гигиеническим требованиям СанПиН. Обеспеченность бельем – 100%, состояние соответствует санитарно – гигиеническим требованиям СанПиН.

В ДОУ созданы оптимальные условия для оздоровления, обучения, развития и воспитания детей.

В каждой возрастной группе созданы условия для самостоятельного активного и целенаправленного действия детей во всех видах деятельности: игровой, двигательной, изобразительной, театрализованной, конструктивной, познавательно-исследовательской и т.д., которые имеются разнообразные материалы для развивающих игр и занятий, имеется здоровьесберегающее оборудование, используемое в профилактических целях.

Для осуществления занятий по физическому развитию детей функционируют спортивный зал, спортивная площадка, в которой имеется оборудование для игры в баскетбол, волейбол, футбол, тропа здоровья.

Обеспечение безопасности пребывания воспитанников и участников образовательного процесса является одним из приоритетных направлений работы:

-разработан паспорт безопасности (антитеррористической защищенности), согласован с начальником УВД и начальником отдела по делам ГО и ЧС г.

Урус-Мартан;

- паспорт доступности;

- имеется Декларация пожарной безопасности зарегистрированная ОГПН по Урус-Мартановскому району;

- установлена система контроля доступа, кнопка «тревожной сигнализации», телефон с определителем номера;

- ведется круглосуточное видеонаблюдение как наружное, так и внутреннее (21камера);

Все воспитанники и сотрудники обеспечены средствами индивидуальной защиты на 100%.

Учебно-тренировочные мероприятия по безопасности проводятся по плану 4 раза в год (1 раз в квартал).

На основании законодательной и информативно-правовой базы в ДОУ разработаны внутренние локальные акты, приказы, инструкции по охране жизни и здоровья детей.

Для обеспечения соблюдения требований охраны труда, осуществляется административно - общественный контроль, проводимый в соответствии с «Положением об административно-общественном контроле».

Контроль, за соблюдением норм охраны труда и безопасности, осуществляется профсоюзной организацией, специалистом по охране труда.

Требования к прохождению профилактических осмотров.

Все работники образовательного учреждения 1 раз в год проходят бесплатные медицинские обследования, которые проводятся за счет средств учреждения.

Требования к организации питания воспитанников.

Одним из условий, обеспечивающих здоровье воспитанников, является организация и качество питания. Организация питания осуществляется согласно «циклическому 10-дневному меню». Формирование рационов осуществляется с учетом пищевой ценности продуктов, блюд и кулинарных изделий и её соответствия возрастным физиологическим потребностям детей в пищевых веществах и энергии. В детском саду имеются условия для обеспечения воспитанников питанием:

- в групповых ячейках созданы условия для приема пищи, соответствующие санитарно-гигиеническим требованиям и требованиям охраны жизни и здоровья детей;
- составлен режим питания, в соответствии с требованиями СанПиН;
- в ДОУ четырехразовое питание детей в соответствии с возрастными и физиологическими потребностями детей. В меню представлены разнообразные блюда;
- закупка продуктов питания производится по договорам с поставщиками. Все продукты имеют санитарно-эпидемиологическое заключение.
- готовая пища выдается только после снятия пробы и соответствующей записи. Организация питания находится под постоянным контролем у медсестры и администрации детского сада.
- произведен капитальный ремонт и установлено новое технологическое оборудование на пищеблоке.

Материально-техническое обеспечение в динамике

№	Наименование	2019- 2020г.
1.	Системный блок	1
2.	Монитор	3
3.	Принтер	2
4.	Пылесос	6
5.	Стеллаж кухонный	2
6.	Котел пищеварочный	1
7.	Стол детский	100
8.	Шкаф детский для одежды 2- секц.	35
9.	Скамья детская	140
10.	Кровать 2-х ярусная	150

11.	Газонокосилка	2
-----	---------------	---

Во всех учебных, административных и вспомогательных помещениях в полном объеме имеется необходимое оснащение для осуществления образовательной деятельности.

Материально-техническая база соответствует целям и задачам образовательного процесса.

9. Функционирование внутренней системы оценки качества образования

Руководствуясь с требованиями Федерального закона от 29.12.2012 N 273ФЗ "Об образовании в Российской Федерации», статья 28, пункт 2, подпункта 13 (к компетенции образовательной организации в установленной сфере деятельности относится «обеспечение функционирования внутренней системы оценки качества образования в образовательной организации), Постановления Правительства РФ №662 от 05.08.2013 г. «Об осуществлении мониторинга системы образования» в учреждении создана и осуществляется внутренняя систем оценки качества образования.

Внутренняя система оценки качества образования – совокупность организационных норма и правил, обеспечивающих объективную информацию и последующую оценку образовательных достижений воспитанников, эффективности деятельности структурных подразделений, включая качество имеющихся ресурсов, качество образовательных программ с учетом запросов основных потребителей образовательных услуг.

В рамках функционирования внутренней системы оценки качества образования осуществляется контроль качества образования по следующим направлениям: качество образования, условия функционирования и развития, эффективность функционирования.

Результаты внутреннего мониторинга способствуют принятию обоснованных и своевременных управленческих решений, направленных на повышение качества образовательного процесса и образовательного результата.

10. ПОКАЗАТЕЛИ ДЕЯТЕЛЬНОСТИ ДОШКОЛЬНОЙ ОБРАЗОВАТЕЛЬНОЙ ОРГАНИЗАЦИИ, ПОДЛЕЖАЩЕЙ САМООБСЛЕДОВАНИЮ

N п/п	Показатели	Единица измерения
1.	Образовательная деятельность	
1.1	Общая численность воспитанников, осваивающих образовательную программу дошкольного образования, в том числе:	300 человек
1.1.1	В режиме полного дня (8 - 12 часов)	300 человек
1.1.2	В режиме кратковременного пребывания (3 - 5 часов)	0 человек
1.1.3	В семейной дошкольной группе	0 человек
1.1.4	В форме семейного образования с психологопедагогическим сопровождением на базе дошкольной образовательной организации	0 человек
1.2	Общая численность воспитанников в возрасте до 3 лет	0 человек
1.3	Общая численность воспитанников в возрасте от 3 до 7 лет	300 человек
1.4	Численность/удельный вес численности воспитанников в общей численности воспитанников, получающих услуги присмотра и ухода:	0 человек/%
1.4.1	В режиме полного дня (8 - 12 часов)	300 человек/%
1.4.2	В режиме продленного дня (12 - 14 часов)	0 человек/%
1.4.3	В режиме круглосуточного пребывания	0 человек/%

1.5	Численность/удельный вес численности воспитанников с ограниченными возможностями здоровья в общей численности воспитанников, получающих услуги:	0 человек/9%
1.5.1	По коррекции недостатков в физическом и (или) психическом развитии	0 человек/%
1.5.2	По освоению образовательной программы дошкольного образования	0 человек/%
1.5.3	По присмотру и уходу	0 человек/%

1.7	Общая численность педагогических работников, в том числе:	26 человек
1.7.1	Численность/удельный вес численности педагогических работников, имеющих высшее образование	12 человек
1.7.2	Численность/удельный вес численности педагогических работников, имеющих высшее образование педагогической направленности (профиля)	12 человек
1.7.3	Численность/удельный вес численности педагогических работников, имеющих среднее профессиональное образование	12 человек
1.7.4	Численность/удельный вес численности педагогических работников, имеющих среднее профессиональное образование педагогической направленности (профиля)	12 человек
1.8	Численность/удельный вес численности педагогических работников, которым по результатам аттестации присвоена квалификационная категория, в общей численности педагогических работников, в том числе:	
1.9	Первая	
2.1	Численность педагогических работников в общей численности пед. работников, стаж которых составляет 20 л	4

Вывод:

В дошкольном образовательном учреждении создаются условия для обеспечения качества образования и удовлетворения запросов родителей соответствующие федеральным государственным образовательным стандартам дошкольного образования.

ДОУ укомплектовано педагогическими кадрами.

Педагоги активно включаются в инновационную деятельность: новые педагогические технологии, повышается информационная грамотность педагогов.

Уровень усвоения основной образовательной программы дошкольного образования свидетельствует о положительной динамике результатов по освоению образовательных областей и развитию интегративных качеств воспитанников.

Заведующий _____ М.М.Мерзаева.